

Le Journal des Entreprises

OCCITANIE

www.lejournaldesentreprises.com

GARD

Senfas muscle sa production d'aliments bio

HAUTE-GARONNE

G3S-Alyzia se finance pour mieux exporter

**DOSSIER
FORMATION**

Faire monter ses salariés en compétences

L'enquête

LE PRIX DE L'ÉLECTRICITÉ MET L'INDUSTRIE SOUS TENSION

MONTPELLIER

L'énergéticien Arkolia redouble d'ambition avec un plan à dix ans

Célia Chambon, présidente du Groupe Elancia.

MONTPELLIER

La stratégie gagnante d'Elancia, du commerce à l'hôtellerie

Saga

Montpellier COMMERCE

La verrière coiffant le Polygone Montpellier symbolise la grande phase de rénovation du centre commercial, bouclée en 2021.



©ELANCIA

Saga Elancia



1969

Le groupe Socri (Société Centrale de Réalisation Immobilière) est lancé par son fondateur, Henri Chambon.



1988

Lancement de l'activité hôtelière avec la livraison de la Villa Maillot à Paris, après 2 ans de travaux.

1975

Inauguration du centre commercial Polygone Montpellier, et lancement de la marque « Polygone ».

L'ETI affine sa stratégie dans le commerce et l'hôtellerie

Créé en 1975 par Henri Chambon, le Polygone Montpellier a posé les bases d'un groupe familial évoluant aujourd'hui sous la bannière Elancia. Depuis 50 ans, il porte une vision innovante de l'immobilier commercial et exigeante de l'hôtellerie de luxe, tout en affinant sa stratégie sous l'impulsion de Célia Chambon, fille du fondateur.

Chaque jour, un flot ininterrompu de clients se déverse depuis le Polygone Montpellier, alimentant un parcours marchand qui s'étend loin au-delà de la Place de la Comédie. Depuis son inauguration en mars 1975, le centre commercial fait fonction de locomotive, à plus d'un titre, pour le centre-ville de la métropole héraultaise.

Son fondateur Henri Chambon avait débuté sa carrière dans la promotion immobilière en créant la Socri (Société Centrale de Réalisation Immobilière) en Auvergne, en 1969, avant qu'une opportunité ne l'amène à Montpellier, alors en pleine expansion. La Ville venait de bâtir un parking sur un ex-terrain militaire, premier levier de croissance pour le Polygone, que le promoteur construit sur 2 niveaux (surface : 34 000 m²), avec d'autres copropriétaires (Galeries Lafayette, C & A, Monoprix). « Henri Chambon s'est inspiré des tendances fortes aux États-Unis en venant créer un centre commercial en plein cœur de ville, assez unique en France pour l'époque. Il a pu non seulement regrouper des commerçants au même endroit, mais aussi convaincre une grande enseigne comme les Galeries Lafayette de se déplacer depuis la Comédie », rappelle Célia Chambon, fille du fondateur et présidente du groupe familial, devenu Elancia (400 salariés, CA 2023 : 66 M€) en 2021.

UN SITE AU CŒUR DE LA CITÉ

La Socri va ensuite dupliquer le Polygone, devenu une marque, en construisant d'autres centres analogues dans le Grand Sud : à Nice en 1982, à Béziers en 2010 et à Cagnes-sur-Mer en 2015. De son côté, le Polygone Montpellier gagne un troisième étage et passe à 42 000 m² en 1996, puis se coiffe d'une verrière de 145 m de long en 2021. Véritable prouesse d'ingénierie, celle-ci symbolise l'ouverture du centre commercial, à la croisée de nombreux flux (ouverture vers la Comédie d'un côté et vers le grand quartier Antigone de l'autre, connexion au réseau de tramway et à la gare Saint-Roch). En 2024, il a ainsi accueilli quelque 14 mil-



Le fondateur Henri Chambon, et sa fille Célia, lors de la construction de la verrière du Polygone Montpellier.

© GUILHEM CANAL

2001

Rachat du Grand Hôtel de Saint-Jean-de-Luz. Il rouvre ses portes après 2 ans de travaux.

2010

Inauguration du Polygone Béziers, après 3 ans de travaux. Il sera cédé en 2012.



2021

Restructuration commerciale du Polygone Montpellier. La Socri se rebaptise Elancia.



© JÉRÔME MONDIERE

Ouvert en 1991, le Pullman Montpellier est une franchise du groupe Accor.

Le nouveau spa avec piscine intérieure, aménagé en 2023 au Pullman Montpellier.



© JÉRÔME MONDIERE



© GUILHEM CANAL

lions de clients (à comparer aux 9 millions des Terrasses du Port à Marseille). « Le Polygone fête ses 50 ans en 2025. Tous les Montpelliérains ont une histoire avec ce centre commercial, qu'ils ont connu entre amis, en couple puis avec leurs enfants », souligne Célia Chambon, annonçant une année rythmée par les animations commémoratives. Parallèlement à l'immobilier commercial, le groupe familial a aussi développé une branche dans l'hôtellerie de luxe (4 et 5*). Cette entité baptisée SFH démarre avec la construction par Henri Chambon, en 1988, de la Villa Maillot (4*) à Paris, « où il souhaitait avoir une implantation ». Puis en 1991, elle ouvre l'hôtel Pullman Montpellier (4*), qui jouxte le Polygone. Diplômée de l'EM Lyon, passée par le monde de l'hôtellerie à Paris et à Londres, Célia Chambon fait alors son entrée dans le groupe, en prenant la direction du Pullman en 2005. « Cet établissement connaît une rénovation tous les

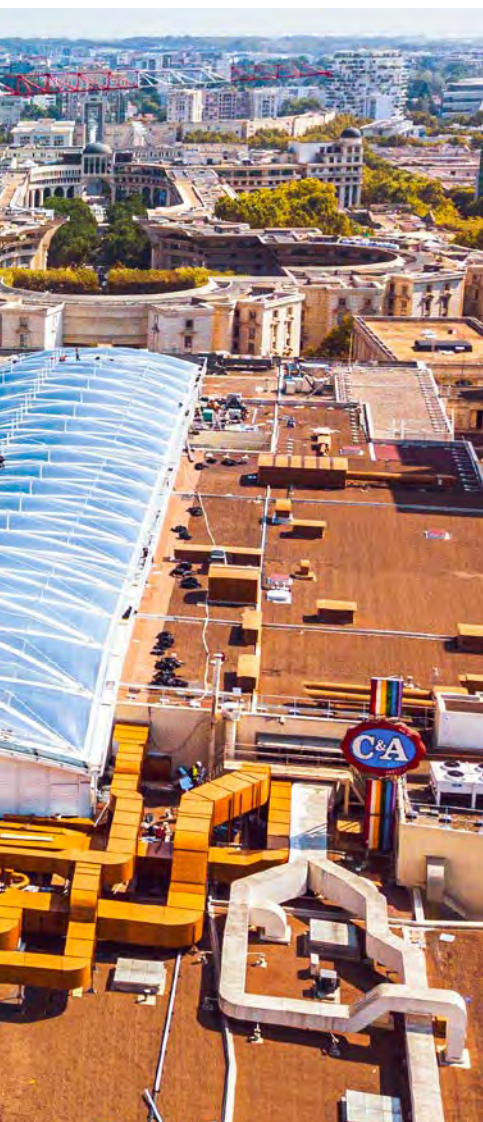
10 ans, par volonté de maintenir son positionnement haut de gamme », indique-t-elle. Le dernier cycle de travaux, en 2023, a vu la rénovation des 87 chambres, la création d'une nouvelle salle de restaurant et d'un spa avec piscine intérieure. Le pôle SFH va aussi grandir avec le rachat du Grand Hôtel Thalasso & Spa (5*) de Saint-Jean-de-Luz en 2001, avec l'ouverture de la Villa Haussman (4*) à Paris en 2016, tandis que le Mas de Pierre (5*) et la Bastide de Biot (4*) sont rénovés à Saint-Paul-de-Vence en 2005 et 2019.

La transmission des rênes de la Socri par Henri Chambon, en 2022, crée néanmoins une série de désaccords entre Célia et son frère Nicolas. La première,



2022

Célia Chambon succède à son père et devient présidente d'Elancia.



A la croisée des flux, le Polygone Montpellier fait la jonction entre la Comédie et le quartier Antigone.

nommée directrice générale du groupe en 2020, en devient la présidente cette année-là et le rebaptise Elancia, par volonté de rapprocher les pôles immobilier commercial et hôtellerie.

ÉCRIRE L'HISTOIRE

Le second se déporte vers sa propre société, fondée en 2003, qui rachète le Polygone de Béziers. Sans lien avec cet épisode, Elancia avait déjà commencé à redéfinir son périmètre, en cédant d'autres actifs (les Polygones de Nice et de Cagnes-sur-Mer, la Villa Maillot à Paris) au fil du temps, avant de se stabiliser autour de son portefeuille actuel, formé du Polygone

FICHE ENTREPRISE

400 salariés

69 postes de direction au sein du groupe Elancia sont occupés par des femmes.

60 millions d'euros

Le chiffre d'affaires global progresse en moyenne de 30 % par an depuis 2019.

14 millions de visiteurs

C'est l'affluence mesurée en 2024 au sein du Polygone Montpellier (chiffre stable).

65 millions d'euros

C'est le montant investi pour la dernière rénovation du Polygone Montpellier, en 2021.



Le Grand Hôtel trône face à la baie de Saint-Jean-de-Luz.

Montpellier et de 5 hôtels. Mais le groupe reste fidèle à sa ligne directrice, que résume Célia Chambon : « Nous restons orientés vers le très haut de gamme dans l'hôtellerie. Il doit toujours se passer quelque chose dans nos établissements, y compris au Polygone. Nous écrivons une histoire par rapport au lieu, à son image, à son environnement ». La dirigeante insiste aussi sur la dimension RSE du groupe : 69 postes de direction sont occupés par des femmes. Un tiers d'entre elles ont bénéficié d'une promotion interne, à l'image d'Aurélié Garnier, arrivée comme réceptionniste à l'hôtel Pullman, et désormais DG du Polygone. De même, Elancia épaulé de nombreuses associations, comme Enfance et Partage ou la Fondation Saint-Pierre. Pas moins de 30 actions caritatives ont été menées en 2024. Une façon de plus de participer au grand roman montpelliérain.

Anthony Rey